

# De migratiegeschiedenis na de tweede Wereldoorlog 1944-1997

*Het verhaal van de  
de vestiging van allochtone  
gemeenschappen in België*

Albert Martens

KU Leuven 15 Maart 2012

1. De nationale wederopbouw  
& de Kolenslag 1945-1947

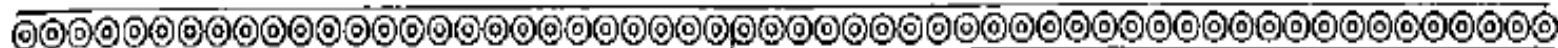
2. De aanwerving van  
buitenlanders tijdens de « Golden  
Sixties » 1961-1966

3. De vestiging van gezinnen en  
het blijvend verblijf in België

# ARBEIDSBLAD

UITGEGEVEN

DOOR HET MINISTERIE VAN ARBEID EN SOCIALE VOORZORG VAN BELGIË



**Twee belangrijke reeksen maatregelen :**  
**de organisatie**  
**van de verzekering tegen ziekte en invaliditeit**  
**en het statuut van den mijnwerker**

---

# Het mijnwerkerstatuut (april 1945)

Tussen de twee oorlogen moest er stelselmatig beroep gedaan worden op vreemde arbeiders om in steeds dringender wordende behoeften (aan ondergrondse mijnwerkers) te voorzien. Niets laat veronderstellen dat deze bron voorgoed is uitgeput, maar de gebeurtenis heeft bewezen welke stoornis het plotseling wegtrekken van die aanvullende arbeidskracht kon verwekken. Anderzijds kan men zich afvragen of er geen grote zwarigheden verbonden zijn aan de vestiging op 's lands bodem van belangrijke groepen vreemdelingen waarvan de bedrijvigheid van een onzer belangrijkste nijverheidstakken zou afhangen. Al die overwegingen en de onmiddellijke noodzakelijkheid van het opdrijven van de kolenuitdelving om andere bedrijven aan den gang te brengen, hebben de Regering er toe aangezet den mijnwerker te begiftigen met een “statuut”... (om hem) te overtuigen dat zijn arbeid naar zijn wezenlijke waarde wordt geschat en hem te beloonen voor een verdienstelijke buitengewone inspanning...

(Arbeidsblad, april-mei 1945, blz. 116-117)

<i>Maatregelen voor werknemers in België</i>	<b>Jaar</b>	<i>Aantrekken en tewerkstelling buitenlanders</i>
• <b>Mijnwerk in België of verplichte arbeid in Duitsland</b>	<b>1943-1944</b>	
<ul style="list-style-type: none"> <li>• April: <b>“Statuut van de mijnwerker”</b></li> <li>• April <b>Burgerlijke mobilisatie van de (ex)mijnwerkers</b> (325 op de 4.200)</li> <li>• Tewerkstelling van <b>‘incivieken’</b> (6.700)</li> </ul>	<b>1945</b>	<ul style="list-style-type: none"> <li>• Mei: aankomst eerste <b>Duitse Krijgsgevangenen</b> (tot 46.000)</li> <li>• Loonverschil 1945-1946 : -50%; 1947: -30%</li> </ul>
	<b>1946</b>	<ul style="list-style-type: none"> <li>• Vertrek eerste Duitse krijgsgevangenen</li> <li>• Juni: aankomst eerste <b>Italiaanse arbeiders.</b> (tot 77.000 voor de periode 1946-1949)</li> </ul>
	<b>1947</b>	<ul style="list-style-type: none"> <li>• April : aankomst <b>Oosteuropese vluchtelingen</b> (Displaced Persons) (23.000)</li> <li>• Alle Duitse krijgsgevangenen zijn vertrokken</li> </ul>
	<b>.....</b>	
8 augustus : <b>Ramp van Marcinelle</b> (meer dan 200 Italianen komen om)	<b>1956</b>	<ul style="list-style-type: none"> <li>• Stopzetting rekrutering Italianen</li> <li>• Aanwerving van <b>Spanjaarden (3.500) Grieken (7.800) en Hongaarse vluchtelingen (...)</b></li> </ul>
Golden Sixties / hoog conjunctuur /Krapte op de arbeidsmarkt voor ongeschoolden & laaggeschoolden	<b>1962-1966</b>	<ul style="list-style-type: none"> <li>• Aanwerving contingenten <b>Marokkanen (2.000) en Turken (13.900) en “toeristische immigratie + 200.000 eerste arbeidskaarten</b></li> </ul>

CENTRE  
D'HISTOIRE MILITAIRE  
—  
TRAVAUX

15

CENTRUM VOOR  
MILITAIRE GESCHIEDENIS  
—  
BIJDRAGEN

Ph. SUNOU

Licencié en Philosophie et Lettres

Les prisonniers  
de guerre allemands  
en Belgique  
et la bataille du charbon,  
1945-1947

Etude couronnée  
par le  
Fonds d'Histoire militaire belge  
du  
Prix Général Baron de Greef

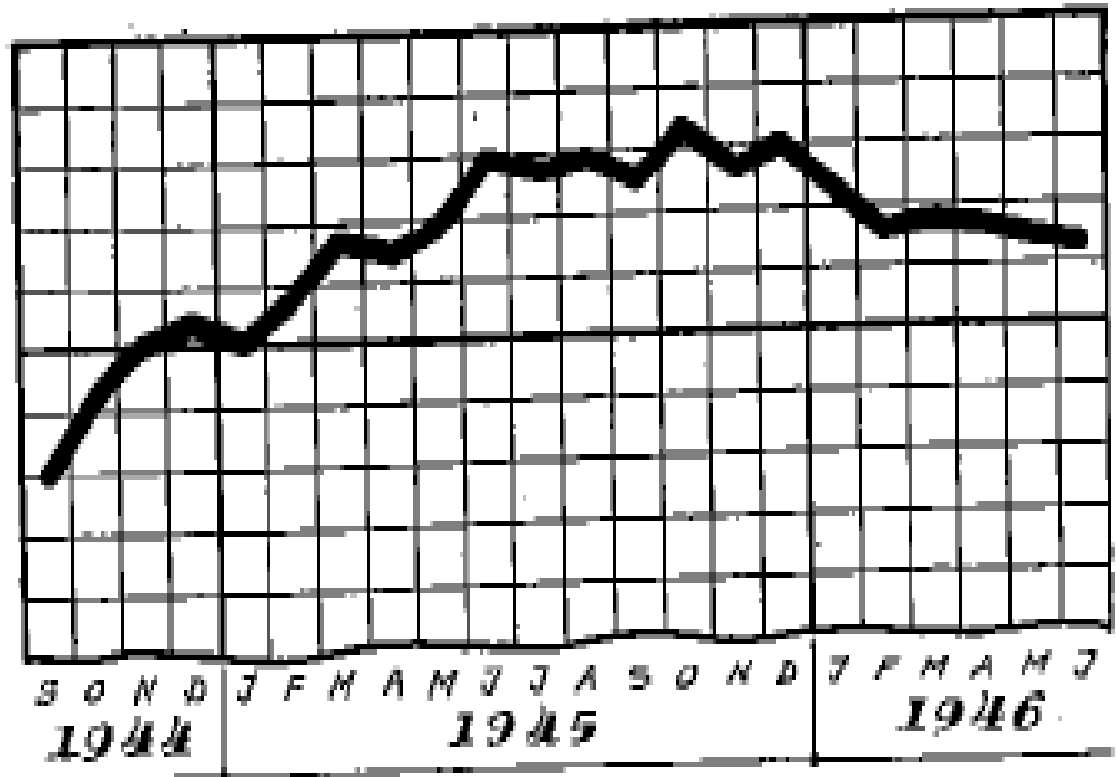
MUSEE ROYAL DE L'ARMEE  
Paro du Cinquantenaire 3  
B-1040 Bruxelles

KONINKLIJK LEGERMUSEUM  
Jubelpark 3  
B-1040 Brussel

1980

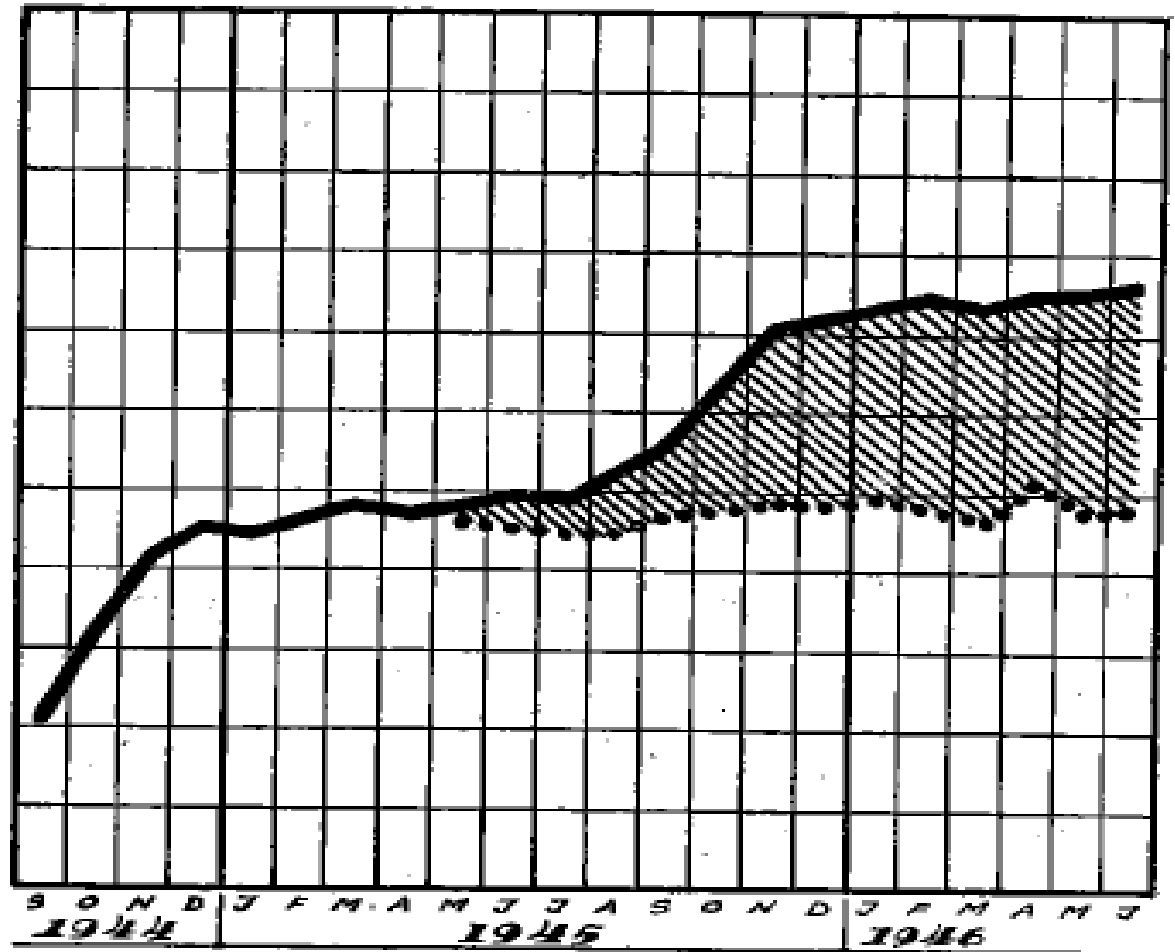
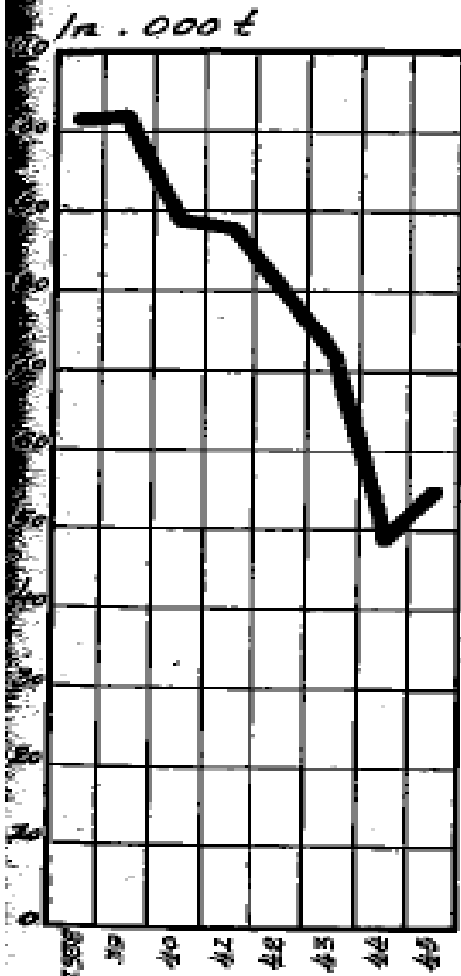
# DAGELIJSCH OPBRENGST (per dag dat gewerkt werd).

*Vrije kolenhouwers*



*Graphiek nr 4*

DAGELIJKSCHE OPBRENGST.

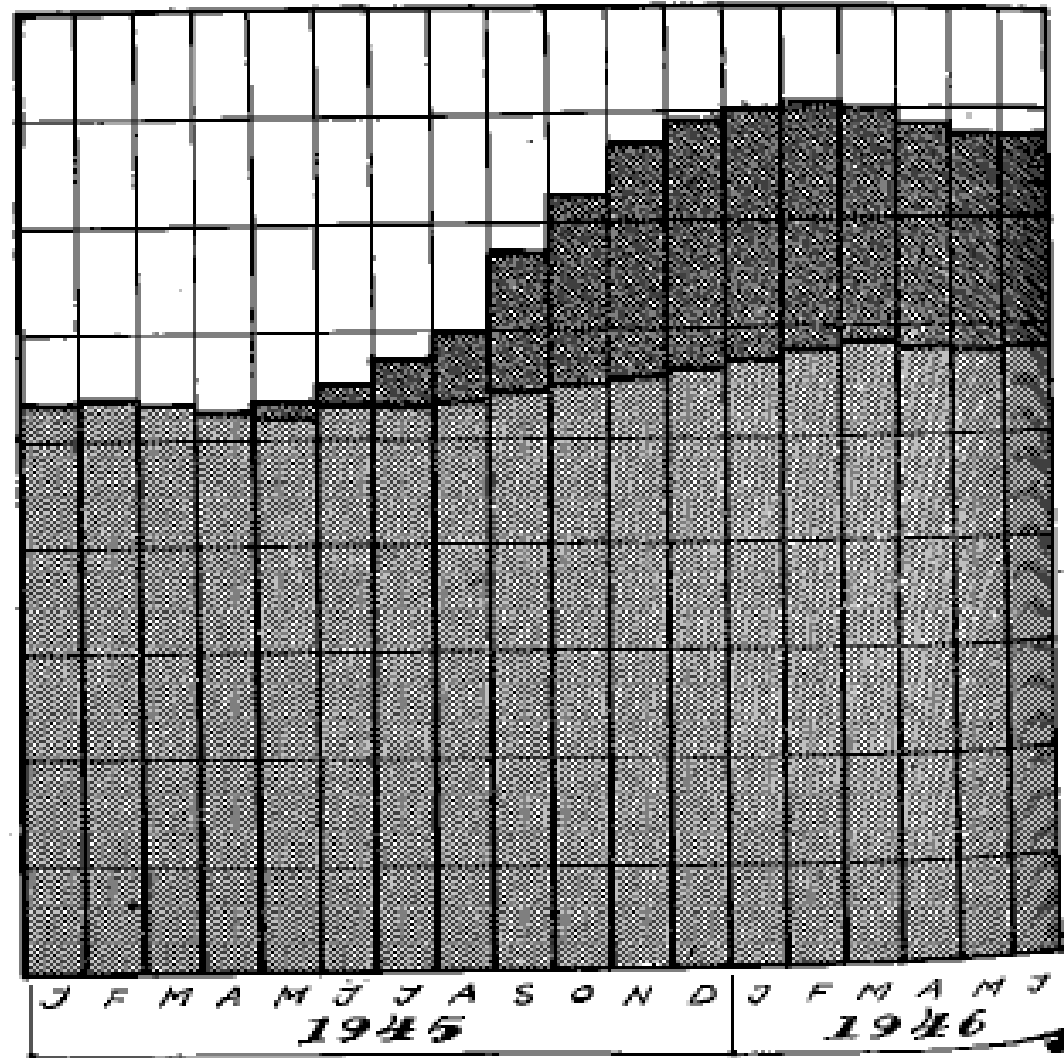
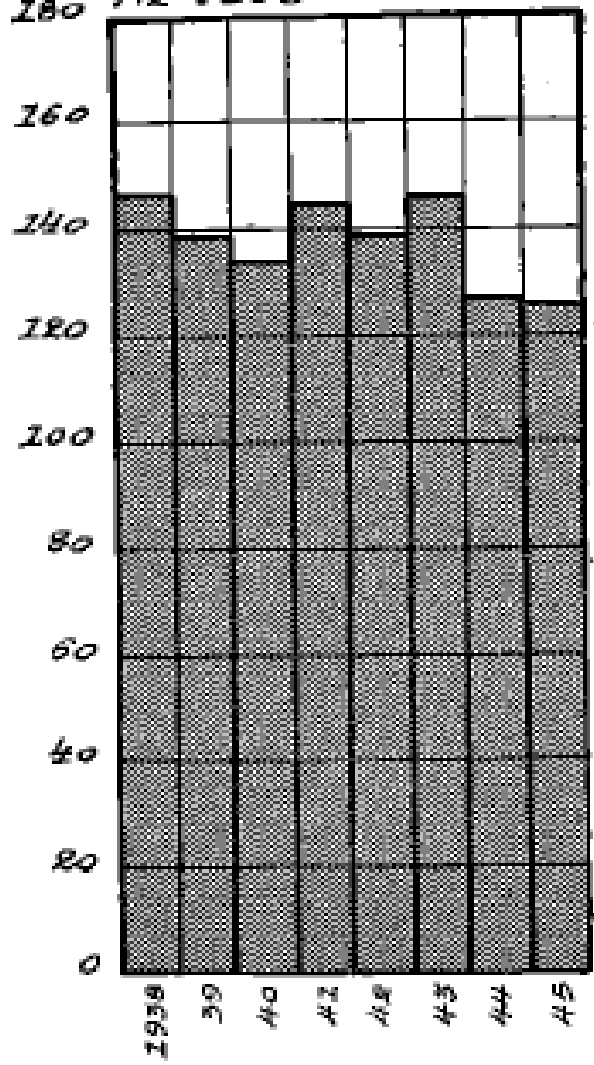




 Duitsche krijdsgevangenen  
Graphiek nr. 1



# AANTAL INGESCHREVEN ARBEIDERS (onder- en bovengrond)

180 /m. 000



 *Vrije arbeiders*

 *Duitse krijgsgevangenen*

*Graphisch 2*

DAGELIJKSCHE OPBRENGST IN TON

MAAND	Duitsche krijgs-gevangenen	Andere arbeiders (3)	Totaal
1938	—	102.054	102.054
September 1944	—	21.094	21.094
October "	—	33.701	33.701
November "	—	42.716	42.716
December "	—	46.059	46.059
Januari 1945	—	44.305	44.305
Februari "	—	47.640	47.640
Maart "	—	49.715	49.715
April "	—	47.452	47.452
Mei "	131	49.308	49.439
Juni "	2.706	47.732	50.438
Juli "	4.286	46.385	50.671
Augustus "	5.920	47.067	52.987
September "	8.811	48.223	57.034
October "	15.064	49.459	64.523
November "	20.580	50.755	71.335
December "	23.307	50.561	73.868
Januari 1946	24.672	51.236	75.908
Februari "	24.802	51.704	76.506
Maart "	24.324	49.711	74.035
April "	24.162	51.072	75.234
Mei "	27.506	48.174	75.682
Juni "	27.440	48.554	75.994

(1) Volgens de "Europese Coal Organisatie" -

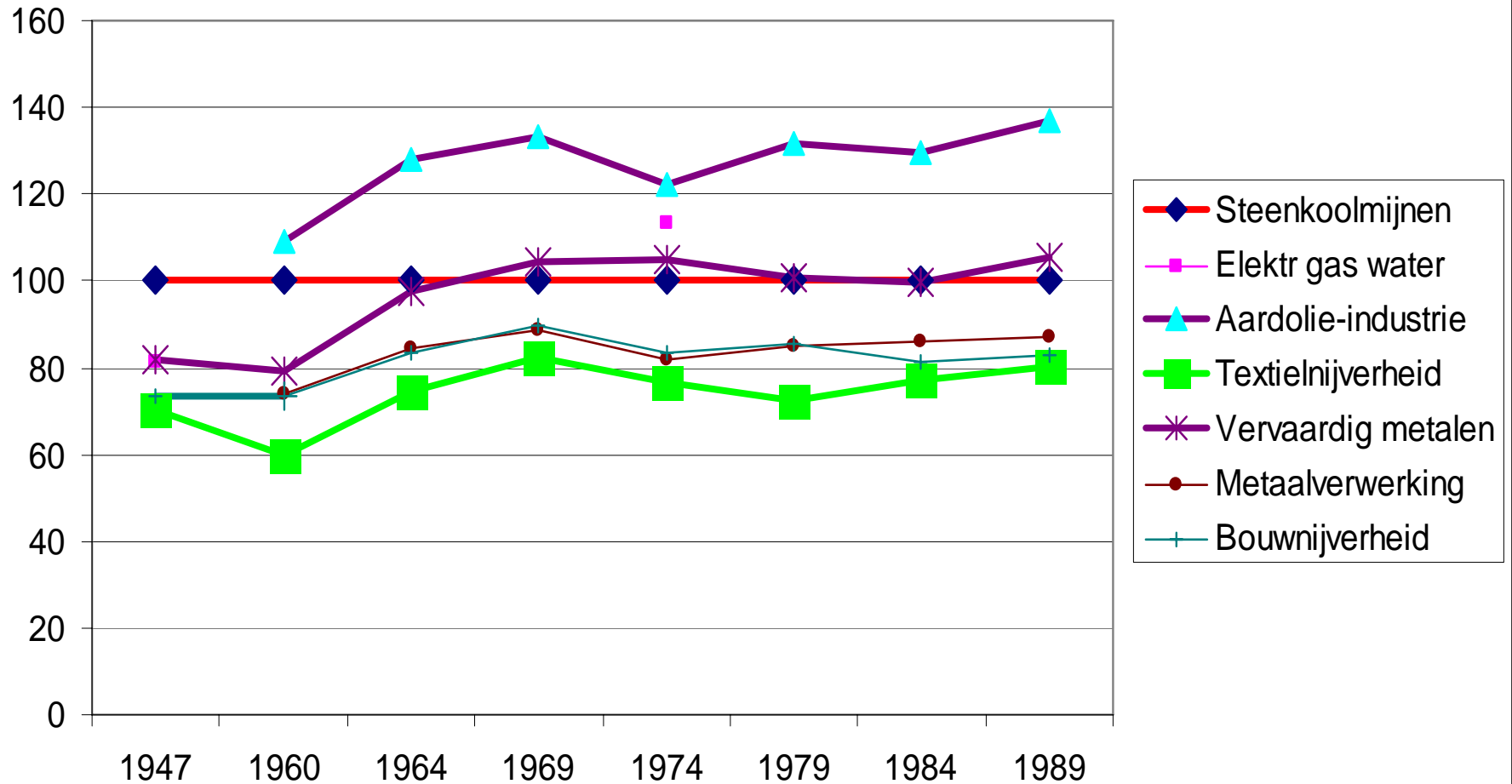
(2) Sinds April 1946 werden in de statistieken van de kolenoopbrengst ook de incivieken vermeld (begin Juli 1946 waren er 6.713 ingeschreven; hun opbrengst wordt niet afzonderlijk opgegeven).

(3) De opbrengst van de incivieken inbegrepen.

MAAND (1)	Duitse krijgsgevangenen			Andere arbeiders (1)		
	Totaal	waarvan kolonhouwers		Totaal	waarvan kolonhouwers	
		absolute cijfers	%		absolute cijfers	%
September 1944	—	—	—	117.483	13.125	11
October "	—	—	—	110.083	12.398	11
November "	—	—	—	108.273	12.390	11
December "	—	—	—	105.566	11.971	11
Januari 1945	—	—	—	106.787	12.162	11
Februari "	—	—	—	107.527	12.295	11
Maart "	—	—	—	106.749	12.218	11
April "	—	—	—	105.271	11.684	11
Mei "	3.042	1.104	36	104.154	11.423	11
Juni "	4.101	1.365	33	105.695	11.526	11
Juli "	8.389	2.372	28	105.875	11.624	11
Augustus "	12.692	4.121	32	107.366	11.652	11
September "	24.263	7.226	29	109.499	11.469	11
October "	33.591	9.282	27	110.297	11.767	11
November "	42.211	11.704	27	111.403	11.853	11
December "	44.866	12.151	27	112.665	11.943	11
Januari "	45.975	12.306	26	114.091	12.130	11
Februari "	45.175	12.112	26	115.787	12.402	11
Maart "	43.913	11.589	26	116.143	12.541	11
April "	41.765	11.080	26	115.018	12.620	11
Mei "	40.491	10.407	26	114.062	12.712	11
Juni "	39.512	9.848	25	115.031	12.721	11

(1) De insidivieken inbegrepen.

## Evolutie van de lonen per sector 1947-1989 (steenkoolmijn=100)





**BOIS DU CAZIER. MARCINELLE, LE 8 AOÛT 1956...**



15 - 3 - 20

14





15 - 3 - 20

16





# 2. De aanwerving van buitenlanders tijdens de « Golden Sixties » 1961-1966

# Grafiek 1. De(-)regulering van de arbeidsmarkt: het systeem van arbeidskaarten en -vergunningen

Soorten arbeidskaart	<u><i>Bij Immigratie</i></u> (voor wie in België (nog) niet verblijft)	<u><i>Zonder immigratie</i></u> (voor wie reeds in België verblijft)
<b>“B”</b> Beperkte duur/ bepaalde werkgever	“B” bij immigratie	“B” zonder immigratie
<b>“A”</b> Onbeperkte duur/ alle werkgevers	“A” bij immigratie	“A” zonder immigratie
<b>“C”</b> Verschillende werkgevers		

# Tabel 1. Aantal toegekende eerste arbeidskaarten volgens de immigratiefasen (1945-1997)

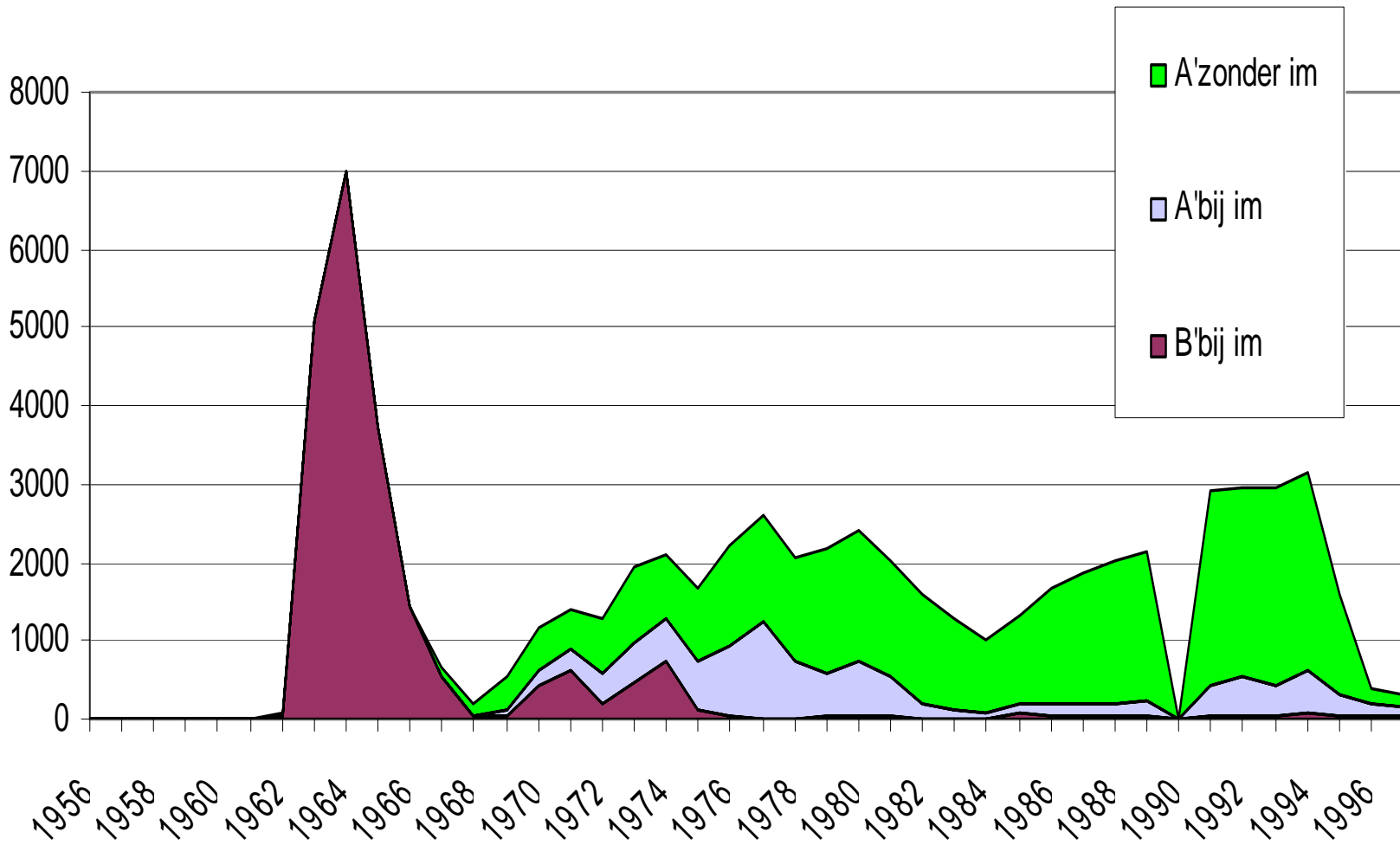
F a s e	Immigratie en rekrutering in het buitenland	<i>Immigratie- stop of beperking</i>	Aantal toegekende eerste arbeidsvergunning. (x1.000)		Belangrijkste sector van tewerkstelling	Land van herkomst van de migranten
			Bij immigrati "B" "A" (X 1.000)	Zonder immigrat i "B" "A" (X 1.000)		
1	1945-1948		(64) 105*		Steenkoolmijnen	Duitse krijsgeslagenen Italië (79.000), vluchtelingen(24.000)
		1948-1950			idem	
2	1951-1952		41		steenkolmijnen	Italië
		1952-1954	3,5		steenkolmijnen	Italië
	15 - 3 - 2012		KU Leuven	Albert Martens		20

<b>F a s e</b>	<b>Immigratie</b>	<b>Immigratie stop</b>	<b>Bij imm "B"... "A"  (X 1.000)</b>	<b>Zonder imm "B" ... "A"  (X 1.000)</b>	<b>Sectoren</b>	<b>Herkomst</b>
<b>3</b>	<b>1955- 1958</b>		73	23	Steenkool, metaal, bouw,persoonsver	Italië, Spanje (1956) Griekenland(1956)
		<i>1959-1961</i>	12 ,005	4 11		
<b>4</b>	<b>1962- 1967</b>		113 26	1. 38	Idem + diensten (openbaar vervoer, handel, schoonmk)	Idem + <b><u>Marokko,Turkije,</u></b> Joegoslavië
		<i>1968-1969</i>	4 6	0,6 12	Idem	Idem
<b>5</b>	<b>1970- 1974</b>		18 6	2 22	Alle industrieën en diensten	Idem + USA, Japan, Zweden. In Belg.geboren of verblijvende 2de generatie
		<i>1975-1997</i>	38 33	12 143	idem	Idem

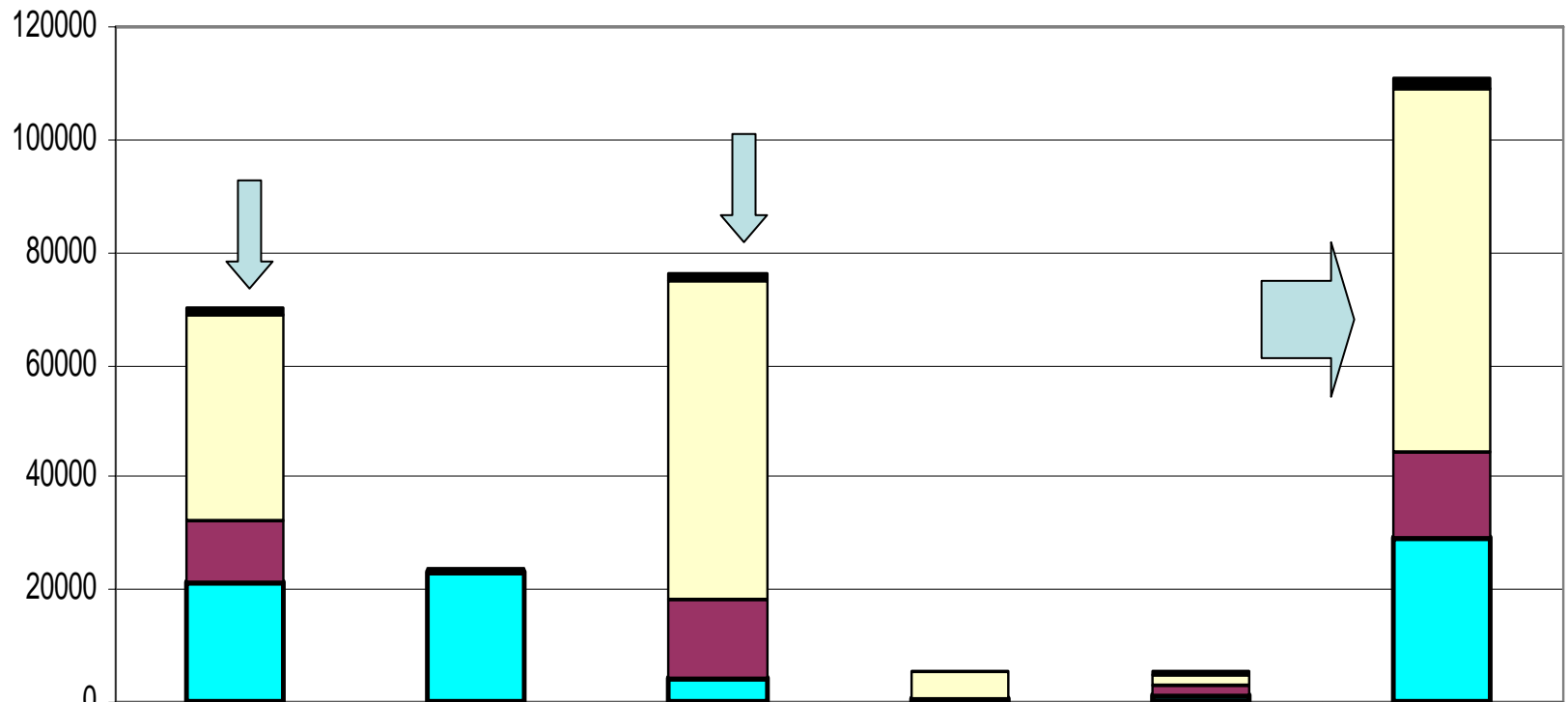
## Tabel 2. Aantal toegekende eerste arbeidskaarten aan Turkse werknemers (België) (1956-1997)

Soorten arbeidskaart	<u>Bij Immigratie</u> (voor wie in België (nog) niet verblijft)	<u>Zonder immigratie</u> (voor wie reeds in België verblijft)
“B” Beperkte duur/ bepaalde werkgever	“B” bij immigratie <b>21.272</b>	“B” zonder immigratie 1.002
“A” Onbeperkte duur/ alle werkgevers	10.721 “A” bij immigratie	<b>36.938</b> “A” zonder immigratie
“C” Verschillende werkgevers		

## Grafiek 2, Aantal toegekende arbeidskaarten aan Turkse werknemers voor België (1956-1997)



# Grafiek 3. Aantal toegekende arbeidskaarten (België) (1950-1997)



	Turkije	N.Afr	Marokko	Algerije	Tunesië	MaghrebTot
■ B zond.im	1002		1243	211	512	1966
□ A zond.im	36938	893	56973	4465	1924	64255
■ A bij im	10721		13485		1587	15072
■ B bij im	21272	23016	4523	796	1182	29517



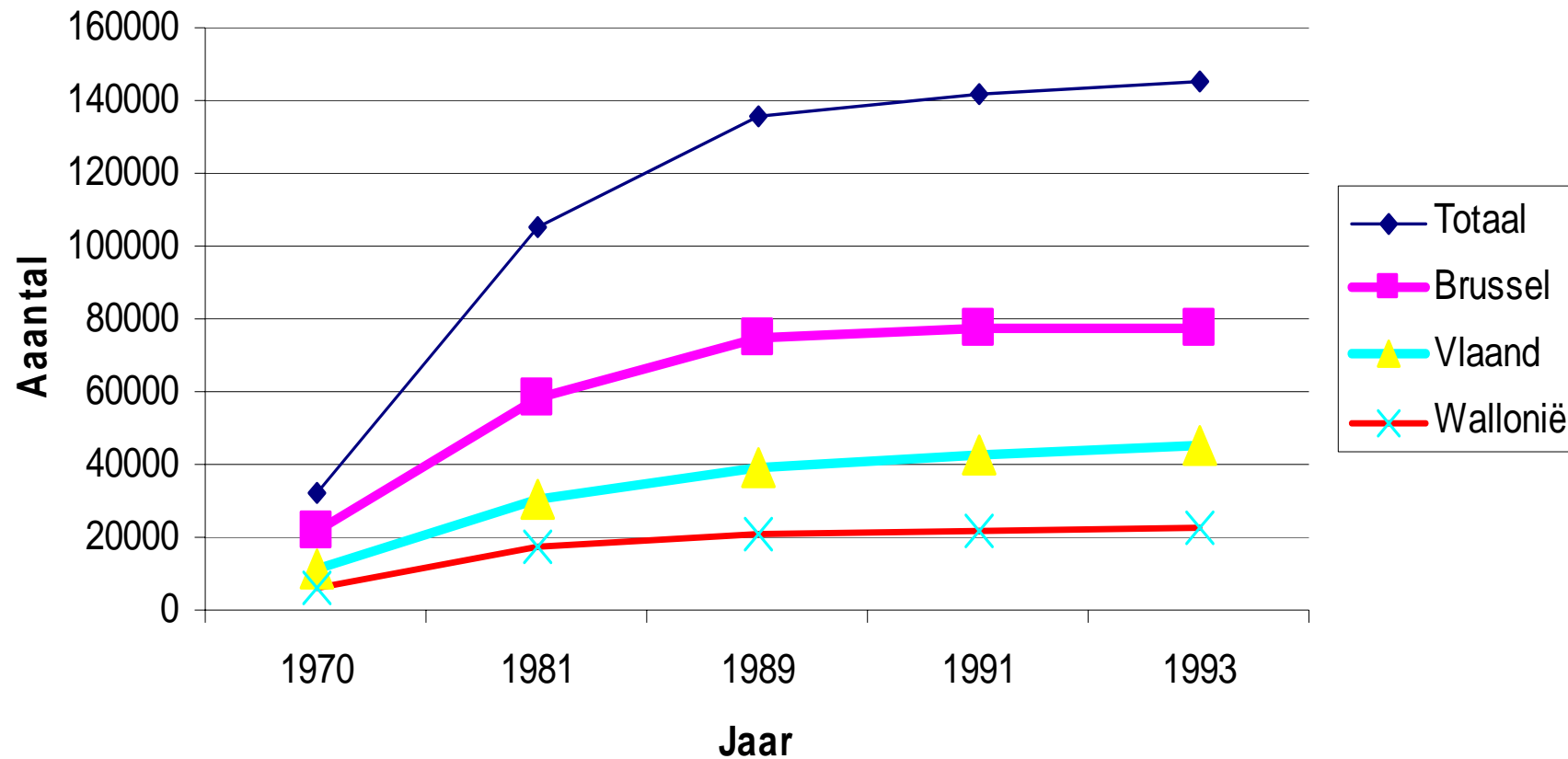
# Bijzonderste sectoren van tewerkstelling voor Turkse & Marokkaanse immigranten

Mannen: steenkoolmijnen (ondergrond), land- en tuinbouw, **textiel**, automobielbouw, bouwnijverheid, diensten aan ondernemingen (interim, schoonmaak), straatreiniging

Vrouwen: land- en tuinbouw, diensten aan ondernemingen (interim, schoonmaak), **confectie**, metaalproductie, persoonsverzorging

# 3. De vestiging van gezinnen en het blijvend verblijf in België

## Evolutie Marokkaanse gemeenschap 1970 - 1993



# **Economische balans van de werknemersmigratie**

- **Behoud van een productie met lagere loonkosten (steenkool, textiel, bouw, diensten aan ondernemingen)**
- **Verlichten en afwentelen van industriële herstructureringskosten**
- **Behoud van de traditionele loonhiërarchie en voorkomen van loonspanningen tussen gekwalificeerde en minder gekwalificeerde jobs**

# **Sociale balans van de arbeidsimmigratie: de ethnostratificatie van de arbeidsmarkt**

- Arbeidsmarktsegmentatie en -discriminatie: instroom, doorstroom, promoties, opleidingen en ontslag
- Een veel zwaardere terugval voor migranten na bedrijfssluitingen en herstructureringen
- Hogere werkloosheid voor geschoolden en ongeschoolden
- Zeer problematische aansluiting onderwijs-werkgelegenheid
- Reproductie van laaggeschoolde handenarbeiders

# Strategische doelstellingen voor de toekomst

- **De ondraaglijke ongelijke behandeling**  
Antidiscriminatie en evenredige arbeidsdeelname (EAD)
- **Kerngetallen om het fenomeen te duiden:**  
streefcijfers als uitweg & doortastende monitoring
- **De heropbouw van de (werknemers-)  
solidariteit na immigratiefasen**
- **Een volwaardig burgerschap binnen een  
verruimd Europa: de stad als bakermat**

*Dank voor de aandacht - Choukrane*

*Beni dikkatle dinlediginiz için tesekkür ederim*